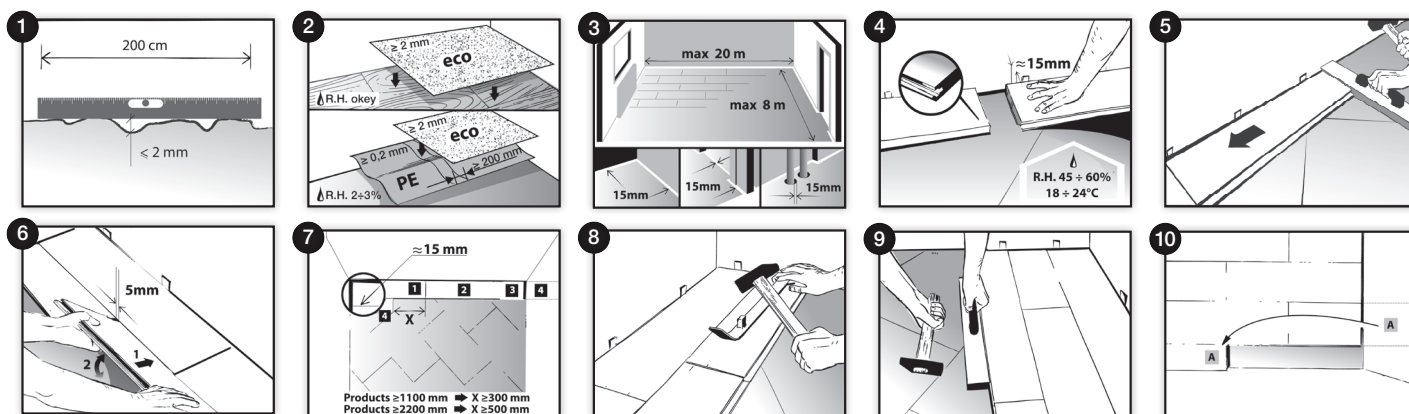




- S Monteringsanvisningar för flytande och limmade system
- N Veiledning installasjon av flytende og limt gulv
- FIN Lattian asennusohje kelluvana ja liimaamalla




S Innan du påbörjar arbetet rekommenderar vi att du noggrant läser nedanstående bruksanvisning. Innan läggning ska brädorna inspekteras och läggningsmönstret planeras. Golvläggningen ska ske i dagsljus. Före och under golvläggningen ska brädornas tillstånd kontrolleras. Garantin gäller inte om golvbrädor med synliga fel används. Defekta golvbrädor ska lämnas tillbaka till inköpsstället för utbyte. Kom ihåg att golvet alltid ska läggas i enlighet med branschnormer samt i enlighet med tillverkarens bruksanvisningar. Garantin omfattar inte: skador uppkomna under golvläggningen, naturligt slitage, mekaniska skador uppkomna under användningen (repör från sand, intryckta brädor, sprickor uppkomna genom vätskespill, osv.), akustiska effekter i samband med användning, färgskillnader och naturlig färgförändring orsakad av solstrålar. Golvet färg kan skilja sig från visningsgolvet på försäljningsstället. Golvskador uppkomna till följd av felaktig golvläggning eller fuktverkan omfattas inte av garantin. Detsamma gäller skador uppkomna genom underlätenhet att använda skyddsmedel för rörliga objekt, t.ex. skyddsmattor, samt skyddsmedel för platser som utsätts för punktvist tryck (möbelben) där filtskydd kan användas. Paketet kan innehålla korta brädor som av tillverkaren anses vara "startbrädor". Golvbrädor får inte läggas utomhus eller i lokaler med förhöjd luftfuktighet (t.ex. tvättstugor eller badrum). Allmänna uppgifter: Vid läggning av golvbrädor ska golvet totala dimensioner inte överskrida 8 x 20 m. I annat fall måste expansionsutrymmen på lämpliga avstånd lämnas. Vid golvläggning ska även olika rum och/eller asymmetriska ytor i samma rum skiljas åt. Golvläggning samt användning bör ske vid en luftfuktighet på 45-60 % och vid en temperatur på 18-24 °C. Underlagets fukthalt ska alltid mätas före golvläggning. Det erhållna resultatet ska sparas i form av ett protokoll. Högsta tillåtna fukthalt i underlaget - betong upp till 2 % (enl. CM-metoden), - anhydrit upp till 0,5 % (enl. CM-metoden), - trä upp till 8 %. Fuktspärre rekommenderas för alla sorters betongunderlag när det gäller flytande golv. Om isoleringsfolie används ska överlappningen vara 200 mm och foliekanterna ska skyddas med tejp. Golvläggningen påbörjas genom att ett underlag läggs: wellpapp med kanter mot varandra, om naturkork eller skivor av träflis används ska det finnas 2 mm avstånd mellan skivorna och 10 mm avstånd mellan skivorna och väggen. Kom ihåg att alltid ha en förskjutning på minst 500 mm mellan brädorna i angränsande brädor vid läggning av golvbräda med 2,2 m längd och en förskjutning på minst 300 mm vid läggning av bräda med 1,1 m längd. Använd inte golvremmar vid läggning av bräda. Limning av bräda till underlaget: 1. Applicera lim med hjälp av en trapetsformad spackel. Limmet ska jämt täcka minst 60 % av brädytan. 2. Undergolvet ska vara grundat (t.ex. grund Barlinek) och uppfylla följande hållfasthetsvillkor: - skalningshållfasthet på minst 1 MPa, - tryckhållfasthet på minst 25 MPa. Endast enkomponentslim av polyuretan eller syntetiska lim, som av sina respektive tillverkare rekommenderas för limning av fabrikslackade och fabriksolja golv och som får användas över golvvärmesystem, får användas (lim Barlinek rekommenderas). DISPERSIONSLIM FÅR INTE ANVÄNDAS! Läggning av bräda över golvvärmesystem: Oavsett vilket värmesystem som har valts, får golvläggningen påbörjas först efter att ett protokoll har sammanställts och underdecknats av kvalificerad golvläggare. Protokoll ska bekräfta att golvet har värmts med det valda systemet under 21 dagar (instruktioner och protokoll finns på www.barlinek.com). Om golvläggningen inte sker direkt efter de 21 dagarna, ska uppvärmningssystemet återigen ställas in på 21 °C ett tiotal dagar innan golvläggningen påbörjas. Brädorna ska läggas vid samma temperatur. När det gäller flytande golv, ska vid nivellerings av underlaget användas material som rekommenderas av golvvärmesystem. Obs: Garantin omfattar inte skador uppkomna till följd av överdriven torkning/överhettning av golvbräda vid temperaturer högre än de rekommenderade. Golvlist: täck expansionsutrymmen (vid väggar) med dekorativa golvlist. Golvlisterna monteras vid väggarna (inte vid golvet) med hjälp av fästbyglar. Underhåll och rengöring: brädorna är fabriksbelagda med antingen UV-lack eller UV-olja. För underhåll och rengöring av lackade golvbräda rekommenderas polyuretanlack som ska användas i enlighet med tillverkarens anvisningar. Obs: Arbetet ska utföras av fackmän. Intensiv användning av golvet bör ske först efter ca sju dagar. Vid lackning ska verktyg avsedda för polyuretanprodukter användas. Efter golvläggningen, samt under användningen av golvet, rekommenderas användning av rengörings- och underhållsmedlet Protektor (för lackade golv) och Protektor Natura (för oljade golv). För extra skydd av oljade golvbräda rekommenderas att golvet oljas en gång till efter läggningen med olja vars färg liknar brädans färgnyans. Regelbundet underhåll av oljade golv avlägsnar tecken på daglig användning. Trögolvens största fiender är vatten och sand. Om vatten eller sand har kommit på golvet, ska de varsamt avlägsnas. Platser där golvet utsätts för punktvist tryck ska skyddas med filtskydd. Ytterligare information finns på www.barlinek.com.

N Les hele leggeanvisningen nøye før du starter å legge parketten. HUSK! Før legging må alle bordene kontrolleres for synlige feil og mangler. Bordene med synlige feil frasorteres. De kan legges til side, kanskje blir de til overs, eller kan brukes ved avslutningsarbeidet. Du har også lov til å bytte bordene med feil hos din forhandler. Reklamasjon på synlige feil aksepteres ikke etter at gulvet er lagt. Husk at tre er et levende materiale og derfor er ingen parkettgulv like. Skulle du ha noen spørsmål angående utseende/sortering av parketten du kjøpte, ta kontakt med din forhandler før du legger parketten. Avhengig av sortering kan variasjoner i farge og struktur, kvister og lignendeforekomme. Parkett påvirkes av sollys og slitasje. Gulvleggeren er ansvarlig for at bord med synlige feil ikke blir lagt ned. Bruk godt arbeidslys! Garantien gjelder KUN hvis gulvet er montert korrekt ifølge leggeanvisningen og hvis gulvet har vært korrekt vedlikeholdt. Garantien gjelder ikke hvis gulvet er blitt utsatt for for høy eller for lav luftfuktighet, for høy overflate temperatur eller i våtromsmiljøer som badeværelser, sauna eller ved utendørsbruk. Parkett som ble skadet under legging dekkes ikke av garantien. Undergulv: Undergulvet skal være tørt, plant og selvberedende. Fuktigheten i undergulvet må ikke overstige 2% for betong, 8% for tre og 0,5% for anhydrit spærker. Ved betongundergulv skal det alltid brukes godkjent diffusjonssperre (min. 0,20 mm plast) som legges med 20 cm overlapp. Skjøtene tapes. Underlaget må være plant, ikke over plus/minus 2mm målt med 2 meters rettholt. Større ujevnheter skal utjevnes før legging. Ujevnt undergulv kan føre til knirk i parketten. Rommet skal være godt ventilert. Pakkene skal åpnes etter hvert som leggingen går frem. Før leggingen starter bør man studere mønsteret i bordene og planlegge plasseringen av disse NB! Ved montering må man sørge for at endeskjøter forskyves med minimum 500 med mer (gjelder 2,2 m gulvbord) og mins 300mm når du monterer 1,1m gulvbord. Du kan finne korte bord i enkelte pakker, de bør brukes som startbord. Før montering: Parkett må oppbevares i uåpnet emballasje i minimum 48 timer før gulvet skal legges. Rommet skal være tørt og godt ventilert. Før og under legging, relativ luftfuktighet skal ligge mellom 35-65% og temperaturen må være mellom 18-22 C. Ved fukt i bygningen (spesielt i nye bygg) må rommet der gulvet skal legges varmes opp og luftes ut i god tid før legging, slik at riktig innendørsklima oppnås. Det er ditt ansvar å undersøke/måle den relative luftfuktighet, fuktighet i undergulv, temperatur i rommet og om undergulvet er jevnt - for legging! De gulvleggeren om å måle alt og helst lage en rapport med alle målinger, dato og underskrift. Klimatiske forhold: Tre er et levende materiale og vil trekke seg sammen og utvide seg i forhold til temperaturen og luftfuktigheten i omgivelsene rundt. Det er viktig å opprettholde en relativ luftfuktighet (RF) på 35-65% og romtemperatur mellom +18°C til +24 C. For høy eller lav relativ luftfuktighet kan medføre krymping, tendens til knirkekluder, tørkesprekker eller lamellslipp. Husk at det i frysingssesongen nesten alltid er for lav luftfuktighet inne i huset - benytt en luftfukter. Vi anbefaler derfor å montere et termometer og et hygrometer i rommet, slik at du lett kan kontrollere romklima. Skader på golv grunnet avvikende fuktighet er ikke reklamasjonsberettiget. Gulvvarme: Hvis parketten legges på golv med gulvvarme, må gulvvarmen være lagt slik at varmen fordeles jevnt utover gulvet. Temperaturen på overflaten av parketten må aldri overstige 27 C, og maks 60 W per m2. Det skal kun benyttes lavtemperert vannbåren varme eller selvberedende elektrisk varme. Det må være mulig å kontrollere og begrense overflate temperaturen med stor nøyaktighet. Anlegget må være termostatstyrt! En fuktsperre må være innebygd i gulvkonstruksjonen og skal ligge mellom varmekilde og parkettgulvet. Baser ikke oppvarmingen av hus på gulvvarme som hovedvarmekilde! Gulvet må ha romtemperatur ved legging, og gulvvarmen må gradvis økes etter legging. Husk at for høy overflate temperatur på parketten

kan føre til sprekker og lamellslipp som produsent ikke kan ta ansvar for. For å forsikre deg om et perfekt resultat anbefaler vi bruk av en profesjonell gulvlegger. TIPS: I et normalt isolert hus er golv overflaten ofte 2 °C varmere enn romtemperaturen. Bøk og lønn er ikke egnet å legge på gulvvarme! Liming av parkett: Limet skal påføres underlaget og jevnes ut med spærker. Limet skal dekke minimum 60% av bordet. Underlaget skal svare til følgende motstandskrav: - motsdandsdyktighet mot riving minimum 1 Mpa, motstandsdyktighet mot press minimum 25 Mpa. Til liming av parkett fyllates det kun polyuretan – og syntetisk lim. Ikke bruk dispersjonslim. Gulvlister/overgangslister: Ved montering av golv bør bredden ikke overstige 8 meter og lengden over 20 meter før ekspansjonsfugen legges inn. Gulvet skal også deles ved overgang til nytt rom, kjøkken, gang og lignende. Ellers kan det føre til sprekker mellom parkettbordene. Husk også avstand til vegger min 10-15mm. Hvis hele gulvet er lagt må avstandskilene fjernes og gulvet kan listes. Husk at listene skal festes til veggen, ikke til gulvet, dette kan gjøres med stifter eller skruer. Beskyttelse og vedlikehold: Gulvbordene er fabrikkklakkert med UV-lakk eller UV-olja. Til lakking anbefaler vi polyuretan lakk. Arbeidet skal overlates til profesjonelle. Etter at gulvet er lagt, og under bruk anbefales det å bruke Protektor (lakkerte golv= eller Protektor Natura (oljede golv) vedlikeholds og rengjøringsmidler. Gulvet er lettestelt. Daglig rengjøring utgjøres best ved støvsuging eller vasking. Bruk alltid godt oppridd klut. Vann eller urenheter skal fjernes umiddelbart. Vann og sand er det mest skadelige for tregulv. Vi anbefaler at det plasseres en dormatte ved inngangen for å hindre at vann og sand dras inn på gulvet. Søyler, møbler på ben og andre punkter som forårsaker press mot gulvet, skal sikres med fill (bruk ikke spiker. Besøk www.barlinek.no for mer informasjon.

FIN Ennen kuin aloitat asennuksen, pyydämme tutustumaan asennusohjeisiin huolellisesti. Ennen kuin aloitat asennuksen tarkista laudat ja suunnittele kuviot. Asennus täytyy tehdä päivänvalossa. Kaikki laudat täytyy tarkistaa ennen asennusta ja sen kuluessa. Näkyvästi viallisilla laudoilla suoritettu asennus ei anna takuuoikeutta. Vialliset laudat tulee palauttaa myyntipisteeseen ja vaihtaa uusiin. Yhdistämällä ei ole vaikutusta lattian laatuominaisuuksiin. Lattian asennus tulee suorittaa hyvän rakennustavan mukaisesti valmistajan asennusohjeita noudattaen. Reklamaatio-oikeus ei koske: asennuksessa vahingoittuneet laudat, luonnollinen lattian kuluminen, kulumisjäljet (tiheän aiheuttamat jäljet, lommot, nesteiden aiheuttama vikaantuminen jne.), lattian aiheuttama ääni tavallisessa käytössä, erilaiset sävyt ja auringonvalolle altistumisen aiheuttama luonnollinen värimuutos. Lattian värisävy voi poiketa myyntipisteessä oloesta mallista. KoSTEuden tai vääran asennuksen aiheuttamat lattia vahingot eivät voi olla reklamaation perusteena. Pöyriillä varustettujen osien suojelementtien käyttämättä jättämisestä aiheutuvat vahingot ja kaljojen kuten roll-stoju suojamatoissa sekä mikäli ei ole käytetty huopapaloja huonekaluja, joissa kohdistuu paine lattiaan. Pakkauksissa voi olla lyhyttä lauta, ns. "alotuslaudat". Puulattia ei sovellu ulko- eikä kosteisiin tiloihin (esim. kylpyhuone, kodinhoituhuone). Yleisohjeet: Asennettavan lattian kokonaismitan tulee olla maksimissaan 8 metriä leveydeltään ja 20 m pituudeltaan. Muutoin lattian pintojen väliin on jätettävä elämisvara. Lattian asennuksen aikana eri huoneet tai epäsymmetriset tilat yhdessä huoneessa tulee erottaa. Huoneilman suhteellisen kosteuden tulee asennuksen aikana ja sen jälkeen olla 45 % - 60 % ja huonelämpötilan +18°C ja 24 °C välillä. Pohjan kosteus tulee aina mitata ennen asennusta ja mittauksen tulokset tulee säilyttää pöytäkirjana. Maksimissaan sallittu alustan kosteusarvot: betoni maks. 2 % CM, 0,5 % anhydrittipohja CM ja 8 % puupohja. Kelluvien lattioiden osalta kosteuseristys kaikissa betonipohjissa on suositeltavaa. Mikäli asennuksessa käytetään soveltuvaa muovikalvaa, limitä saumat vähintään 200 mm ja teippaa hyvin varmistaksesi sauman. Lattian asennus aloitetaan alustan asennuksesta: pahvin reunukset kiinnitetään toisiinsa, mikäli käytetään luonnonkorkkia tai lastulevyä, jätä 2mm väli niiden väliin ja lautojen ja seinän väliin 10mm rako. Lautarivien poikkisauvojen limityksen pitää olla vähintään 500mm, kun asennetaan 2,2 m lautoja ja vähintään 300mm, kun asennetaan 1,1m lautoja. Lautojen asennuksessa ei saa käyttää kiristysvyötä. Lattian tekeminen liimaamalla: 1. Liima levitetään laastikkamalla ja liiman täytyy peittää tasaisesti vähintään 60 % laudan pinnasta. 2. Alustan täytyy olla esikäsitelty pohjustusaineella (esim. Barlinekin) ja täyttävä seuraavat vaatimukset: -kuoriutumislujuus min. 1 MPa, -puristuslujuus min. 25 MPa. Vain yksikomponenttipolyuretaanilimoja, joita valmistaja suosittelee lattialämmitykseen soveltuvien lakattujen ja esijällytetyjen lattioiden kanssa (suosittelemme Barlinekin liimaa) saa käyttää. DISPERSIOKIINNITYSAINEITA EI SAA KÄYTTÄÄ! Lattialämmityksen lattian tekeminen: Rippumatta valitusta lämmitystavasta, laadi raportti 21 -päiväisestä perustilattian lämmityksestä ennen lautojen asentamista. Tämä raportti tulee olla hyväksytyn lattia-asentajan allekirjoittama (ohjeet ja pöytäkirja ovat saatavilla osoitteesta www.barlinek.com) Mikäli asennusta ei tehdä heti, lämmitys tulee asettaa 21 °C muutamaa päivää ennen asennusta ja laudat tulee asentaa samassa lämpötilassa. Kelluvissa lattioissa tulee pohjan epätasaisuuden poistamiseksi käyttää lattialämmityksen kanssa suositeltava materiaaleja. Huom. Laudan takuuoikeus ei koske kuivuuden /yliämittämissen aiheuttamia vahinkoja, kun lämpötila on ollut korkeampi kuin sallittu. Listat: elämisvarat (seinien vieressä) peitetään listoilla. Peitelistat kiinnitetään seinään (ei lattiaan) kiinnikkeiden avulla. Puhdistus ja ylläpito: Lauta on valmiiksi pintakäsittely UV-lakalla tai UV-öjyllä. Lakattujen lautojen puhdistukseen ja hoitoon suosittelemme polyuretaanilakkoja valmistajan ohjeiden mukaisesti. Huom. Suosittelemme tämän teettämistä ammattilaisella. Noin 7 päivän kuluttua lattiaa voidaan käyttää aivan tavanomaisesti. Lakkauksen suosittelemme käyttämään polyuretaanituotteille sopivia työkaluja. Asennuksen jälkeen ja lattian käytön aikana suosittelemme Protektor (lakatut lattiat) ja Protektor Natura (öljytyt lattiat) -hoitotuotteiden käyttöä. Öljylautojen lattian asennuksen jälkeen suosittelemme samanvärinen lisäöljyypinnan laittamista lautaan. Säännöllinen hoito ja lattian puhdistus vähentävät jokapäiväisen käytön merkkejä. Puulattioiden vihollisia ovat vesi ja hiekka. Mahdollinen vesi ja hiekka tulee poistaa varovaisesti lattialta. Kohtiin, joihin kohdistuu painetta, tulee laittaa huopapalat. Lisätietoja osoitteesta www.barlinek.com.

 Barlinek Inwestycje Sp. z o. o. ul. Przemysłowa 1, 74-320 BARLINEK 03	
EN 14342:2005+A1 S 3-skiikset parketti. N Trellags gulvpanel. FIN Kaksikerroksinen lattialaata.	
Reaktio tuleen / Brandklass / Brannmotstånd:	
Standard: EN 13501-1	D _n - s ₁
Keskimääräinen alin theys / Minimal densitet (medelvärde) / Gjennomsnittlig min. densitet:	550 kg/m ³
alin paksuus / Minimal tjocklek / min. tykkelse:	10 mm
Formaldehyden emissio / Formaldehydemission / Formaldehydavgivning:	
Standard: EN - 717/1	E - 1
Pentachlorofenolin emissio / Emission av pentaklorofenol / Pentaklorofenol avgivning:	
Standard: CEN/TR - 14823	≤5 ppm
Liukkaus / Halkighet / Glatthet:	
Standard: CEN/TS - 15676	USRV 100
Lämmön johto / Värmeenkoduktivitet / Varmeledningsevne:	
Standard: EN-12524	0,14W/m*K
Biologinen kestävyys / Biologisk beständighet / Biologisk holdbarhet:	
Standard: EN 350-2	NPD