



09



WOODEN FLOORS

Barlinek Inwestycje Sp. z o.o.
ul. Przemysłowa 1, 74-320 BARLINEK
POLSKA

BC1, BC4, BC8, BK1, BK2, BK4, BK8, BK9, BKT, BKW, BCA, BCU, VKU, VKA

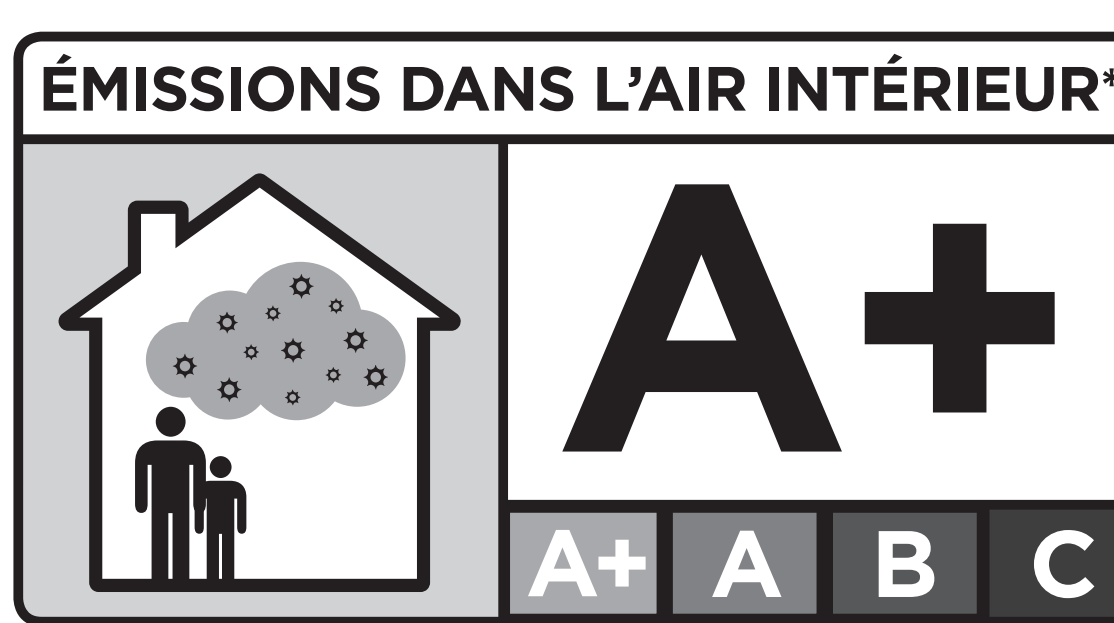
BPL 3W 01/09/2018
EN 14342:2013
1583; 1488

PL Trójwarstwowa deska podłogowa do wewnątrz pomieszczeń **GB** Three-layer flooring board for indoor use. **D** Dreischicht-Parquet für den Innenbereich **RUS** трёхслойная паркетная доска для внутреннего использования.
UA Тришарова паркетна дошка для внутрішнього використання. **LT** 3 sluoksnių parketlentė skirta naudoti patalpose **LV** 3 slēju grīdas daļiņa iekšējai iekārtā. **EST** Kolmekihiline põrandalaud sisekasutuseks.
FIN Kolmikierroksista lattialauda sisäkäyttöön. **CZ** Třívrstvá plovoucí podlaha pro vnitřní použití **SK** Trojvrstvová plováková doska pre vnútorné použitie. **RO** Parchet Triplu Stratificat pentru interior.
F Parquet contrecollé pour une utilisation en intérieur. **E** Suelo de madera de tres capas capas para uso en interiores **S** 3-skiktis parkett för inomhusbruk. **N** Trelags gulvpanel for innendørs bruk.
SLO Triljni oem parket za vnotrjnno polaganje. **NL** Drielaagig parket voor gebruik binnenhuis. **DK** 3 lags lamelparkett til indendørs brug **TR** Yerden istimal ve sitemiz üç katmanlı döşeme tahtası.
SR Troslojni parket pre vnutornu polozanje. **GR** Στρώβο βωπέδου τριών επιπορόσεων για εσωτερική χρήση **HR** Trošljosti parket za unutarnju uporabu. **I** Tavola a tre strati per uso interno.
SR Трослојна подна плоча за унутрашњу употребу

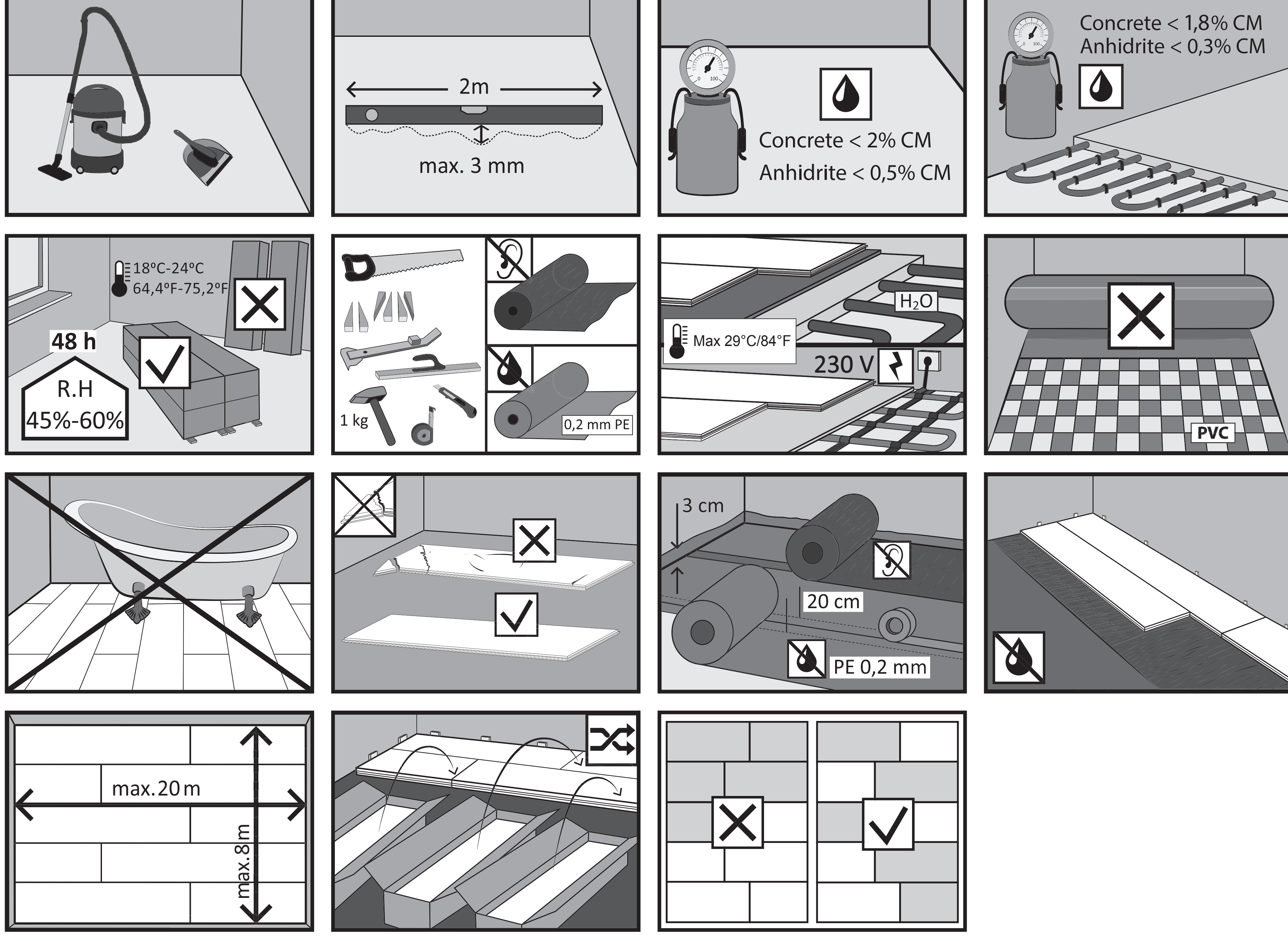
Reakcija na ogien / Fire reaction / Reaktion auf Feuer / Reakcija na ogony / Reakcja na ogon / Degutas / Reakcija uz ugnis / Reakcion tuile / Reakio tuleen / Reakce na oheň / Reakcia na oheň / Reacţiune la foc / Réaction au feu / Reacción al fuego / Brandklass / Brannnotstand / Reakcja na ożen / Reakcie op vuur / Reaktion overfor ild / Yangina dayanıklılık / Reakcija za ożen / Αντιπόροση σε φώμα / Reakcja na wozen / Reazione al fuoco / Reakcija na vatru:	Standard: EN 13501-1:2007	D _{fl} - s1
Przedienna minimalna gęstość / Average minimal density / Durchschnittliche Mindestdichte / Средня минимальная плотность / Средня минимальна густота / Vidutinis minimus tankis / Vidējais minimālais blīvums / Keskinne minimaalne tihedus / Keskimääräinen alin tiheys / Průměrná minimální hustota / Priemerná minimálna hustota / Densitate minimă mijlocie / liée à la masse volumique moyenne minimale / Densidad media mínima / Minimal densitet (medelvärde) / Gjennomsnittlig min. densitet / Средна минимална плътност / Gemiddelde minimale dichtheid / Den gemiddensnitlige minimal tetthet / Ortaalma așan yoğunluk / Povprečna minimalna gostota / Μέση ελάχιστη πυκνότητα / Najmanja prosječna gustoća (minimum) / Densité media minima / Prosečna minimalna gustina:	500 kg/m ³	
Minimalna grubość / minimal thickness / Minimal Stärke / минимальная толщина / минимальна товщина / minimalis storis / minimālais biezums / minimaalne paksus / alin paksuus / minimální tloušťka / minimálna hrúbka / minimalá teplota / es a / Epaisseur minimale hors tout / Speskor minima / Minimal tjocklek / min. tykkelse / минимальна дебелина / minimale dikte / Den minimal tykkelse / minimala debléost / ελάχιστη πάχος / minimum debljina / Spessore minima / Minimalna debljina:	10 mm	
Emisja formaldehydu / Formaldehyde emission / Emission von Formaldehyd / Эмисия формальдегида / Емисія формальдеиду / Formaldehido garavimas / Formaldehida emisija / Formaldehidiid emission / Formaldehyden emissio / Emise formalehdely / Emisja formalehdely / Emisjone de formalehdely / Emission de formalehdely / Emission de formaldehyde / Formaldehydävdampning / Emisja na formaldehidu / Formaldehyyde-emissie / Emissionen at formaldehyd / Formaldehit emisyonu / Emisija formalehdida / Ekspozicij formaldehidis / Emisija formalehdida / Emissiones de formaldeide / Emisija formalehdida:	Standard: EN 717-1:2006	E-1
Przewodność ciepła / Thermal conductivity / Wärmeleitfähigkeit / Теплопроводность / Теплопроедність / Silumos pralaidumas / Siltuma vadītspēja / Sooitus läbivime / Lämmön johto / Tepelná vodivosť / Tepelná vodivosť / Conductivité thermique / Conductibilitate termica / Conductivitat termica / Varmekonduktivitet / Varmeleidingsveine / Toploprovodnost / Varmiteigledning / Isi-liektenligi / Toplotna prevodnost / Беркупі чыгукаватна / топлинна водивість / Conductibilita termica / Termica pruvodljivost:	Standard: EN 12524:2003	0,14W/mK

- BG Инструкция за монтаж в плаваща система
- CZ Návod k montáži v systému plovoucím
- D Verlegeanleitung zur schwimmenden Verlegung
- DK Vejledning til monterig i flydende system
- ES Instrucciones de montaje en el sistema flotante
- EST Paigaldamisjuhend ujuvas süsteemi
- FIN Asennusohje kelluvalle lattiajärjestelmälle
- FR Notice de pose pour le système flottant
- GB Floating Floor Installation Guide
- GR Οδηγίες συναρμολόγησης του συστήματος πλωτού
- HR Instrukcija montaže za sistem plivajućih i ljepljenih podova
- I Istruzione di montaggio con il metodo di pavimento galleggiante
- LT Montavimo plaukiojančiose sistemoje instrukcija
- LV Montāžas instrukcija ar peldošo metodi
- NO Monteringsinstruksjon i flytende system
- NL Instructie voor de montage bij zwevende vloer

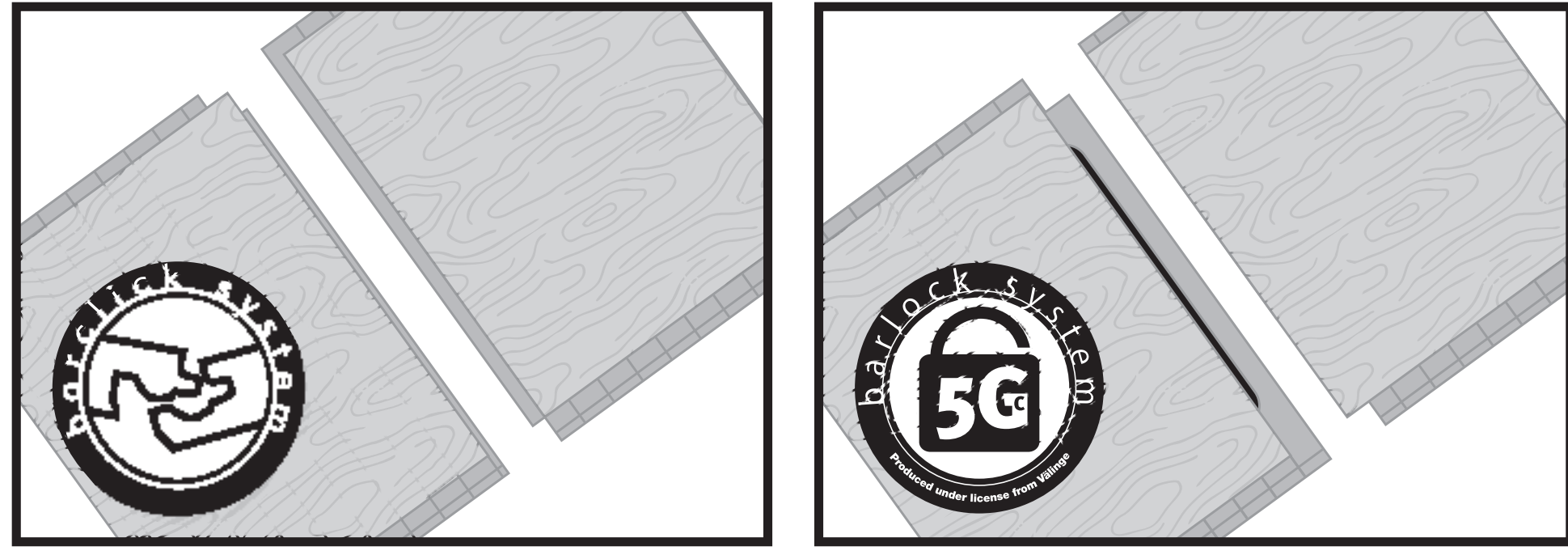
- PL Instrukcja montażu w systemie pływającym
- RO Instrucţiuni de montaj în sistemul plutitor
- RU Инструкция монтажа в плавающей системе
- S Monteringsanvisningar för flytande system
- SK Návod na montážo plávajúčich podov
- SLO Navodila za plavajoče polaganje
- SR Uputstvo za plivajuće ugradnju
- TR Yüzer sistem ile montajla ilişkin talimatname
- UA Інструкція по монтажу плаваючим способом



PREINSTALLATION

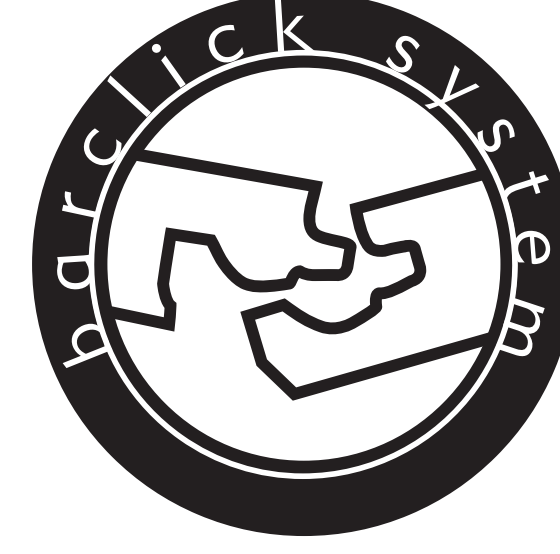


IDENTIFY LOCK

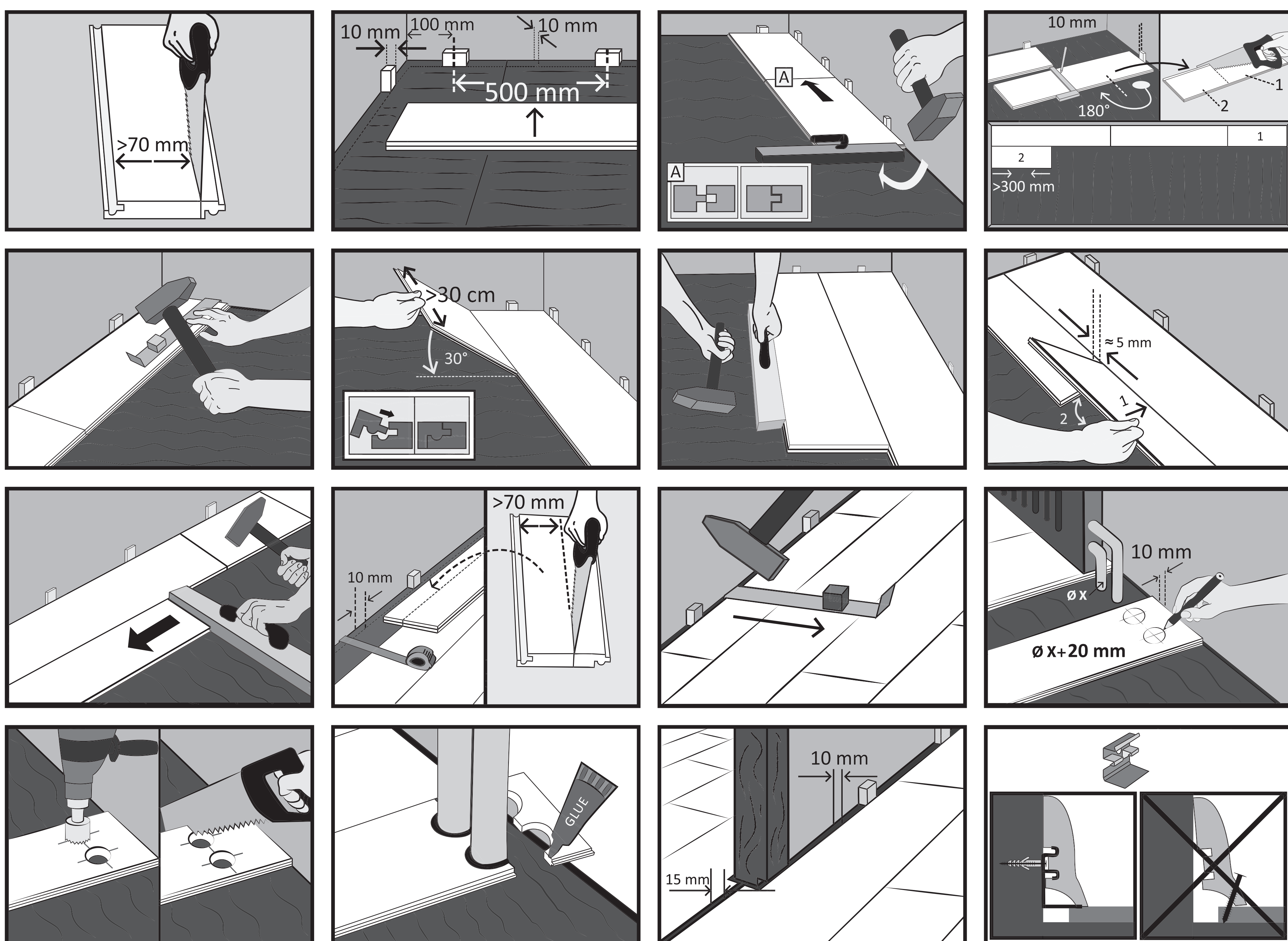


BARCLICK

SNAP TYPE



BARCLICK

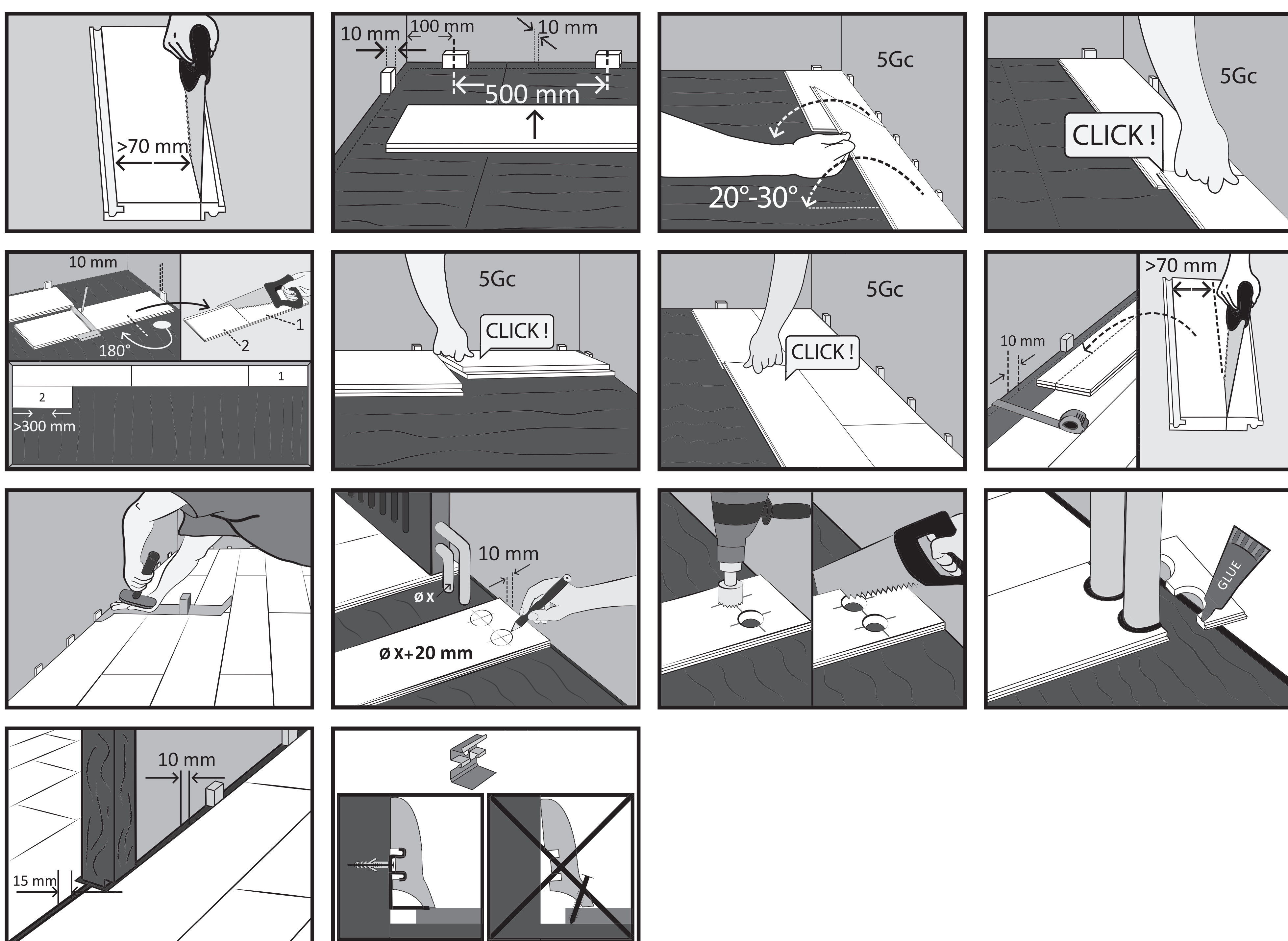


BARLOCK

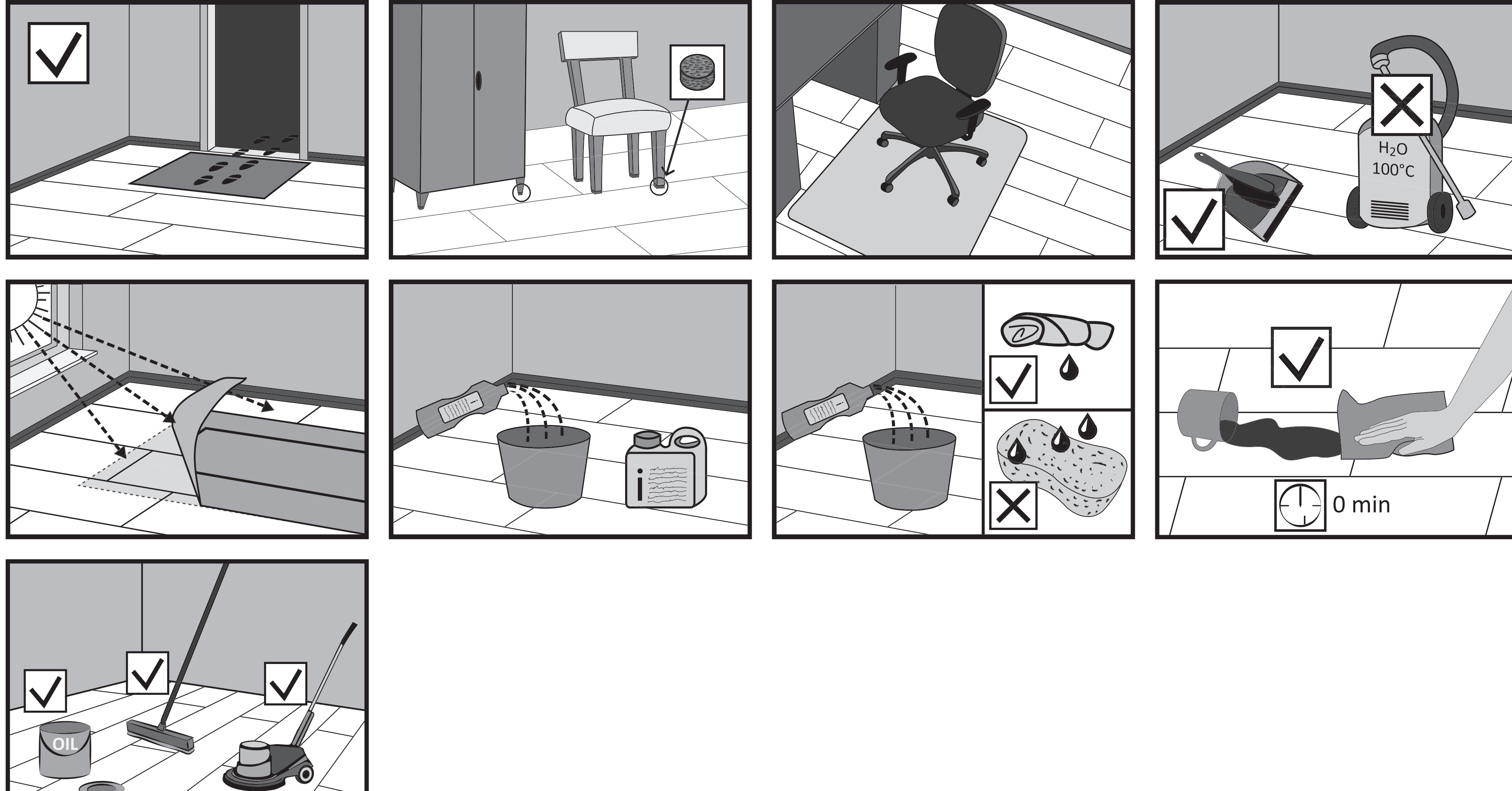
FOLD-DOWN TYPE



5Gc



CAUTION!



ATTENTION!

PL

Pielegnacja: Deska fabrycznie wykończona jest: lakierem, olejem UV lub olejem naturalnym. Do podłóg należy stosować środki pielęgnacyjne z oferty producenta deski. Podłogi olejowane olejami UV zaleca się po montażu dodatkowo pokryć warstwą oleju pielęgnacyjnego. Podłogi olejowane naturalnym olejem, zaleca się zabezpieczyć zaraz po montażu, środkiem pielęgnacyjnym Wax Care Plus. Do podłóg wykończonych olejami naturalnymi należy obowiązkowo stosować środki pielęgnacyjne firmy: Wax Care Plus, Wash Care i Magic Cleaner. Prowadzenie okresowej i regularnej pielęgnacji podłóg olejowanych, niweluje drobne oznaki codziennego użytkowania. Największym wrogiem drewnianych podłóg jest woda i piasek. W przypadku ich nianiesienia na podłogę należy je dokładnie usunąć. Montaż parkietu poprzez Przyklejenie go do podłoża należy powierzyć profesjonalnej firmie parkietarskiej. Samodzielny montaż może skutkować uszkodzeniem podłogi, pobrudzeniem podłogi klejem, powstaniem błędów montażowych. Szczegółowe informacje na temat pielęgnacji podłóg na www.hardwood-installation.eu.

GB

Care: Floorboards are factory finished with lacquer, UV or natural oil. Use original care products for all floorboards. An additional coat of care oil should be applied to floors treated with UV oil after installation. After the floor is laid it recommended be protected with Wax Care Plus. For floors finished with natural oils always use original care products: Wax Care Plus, Wash Care and Magic Cleaner. Regular care of oiled floors conceals minor wear and tear of everyday use. The greatest enemies of wooden floors are water and sand. In case of soiling of the floor, these should be carefully and gently removed. The installation of glue-down hardwood flooring should be done by a professional flooring company. With a DIY installation, you run the risk of damaging the wood surface, leaving glue stains or fitting the flooring incorrectly. For detailed information on floor care, please go to www.hardwood-installation.eu.

DE

Pflege: Die Oberfläche der Holzdielen ist werkseitig mit UV-Lack, UV-Öl oder natürlichem Öl behandelt. Für die Pflege der Holzböden sollten Pflegemittel aus dem Angebot des Herstellers der Holzdielen verwendet werden. Es wird empfohlen, auf die mit UV-Ölen behandelten Holzböden nach der Montage zusätzlich eine Schicht Pflegeöl aufzutragen. Es wird empfohlen, den boden gleich nach der verlegung mit Wax Care Plus einzupflegen. Für die Pflege der mit Naturölen behandelten Holzböden sollten obligatorisch folgende Pflegemittel verwendet werden: Wax Care Plus, Wash Care und Magic Cleaner. Durch eine periodische und regelmäßige Pflege geölter Holzböden werden alltägliche Erscheinungen der Abnutzung beseitigt. Der größte Feind der Holzböden sind Wasser und Sand. Sollten sie auf den Fußboden gelangen, sind sie sorgfältig zu entfernen. Die Parkettverlegung durch Verkleben auf dem Unterboden sollte einem professionellen Parkettunternehmen anvertraut werden. Die Selbstverlegung kann zu Parkett Schäden, Versmuchtung des Parketts mit Klebstoff oder Verlegefehlern führen. Ausführliche Hinweise zur Pflege und Renovierung von Holzböden finden Sie auf unserer Webseite www.hardwood-installation.eu.

RU

Уход: Доска имеет заводское покрытие: УФ лаком, УФ маслом или натуральным маслом. Для полов следует применять средства по уходу из предложения производителя доски. Полы, покрытые УФ-маслами, рекомендуются после монтажа дополнительно покрыть слоем финишного масла. Полы под натуральным маслом обязательно рекомендуется непосредственно после монтажа покрыть средством по уходу Wax Care Plus. Для полов, покрытых натуральными маслами, обязательно необходимо применять средства по уходу: Wax Care Plus, Wash Care и Magic Cleaner. Проведение периодического и регулярного ухода за полом с масляным покрытием компенсирует небольшие признаки повседневной эксплуатации. Наибольшими врагами деревянных полов являются вода и песок. В случае их попадания на пол, необходимо аккуратно их удалить. Укладку паркета путем его приклеивания к основанию следует поручить профессиональной паркетной компании. Самостоятельная укладка может привести к повреждению паркета, загрязнению паркета клеем и ошибкам укладки. Детальная информация об уходе за полом на www.hardwood-installation.eu.

UA

Догляд: Дощка має фабричне покриття: УФ-лаком, УФ-олією або натуральною олією. Для підлог слід застосовувати засоби по догляду, що представлені у пропозиції виробника дошки. Підлоги, покриті УФ-оліями, рекомендується після монтажу додатково покрити шаром олії по догляду. Підлоги покриті натуральною олією обов'язково рекомендується безпосередньо після монтажу покрити засобом по догляду Wax Care Plus. Для підлог, покритих натуральними оліями, обов'язково необхідно застосовувати засоби по догляду компанії: Wax Care Plus, Wash Care та Magic Cleaner. Проведення періодичного і регулярного догляду за підлогою з олійним покриттям компенсує невеликі ознаки повсякденної експлуатації. Найбільші вороги дерев'яних підлог це вода і пісок. У випадку їх нанесення на підлогу, потрібно обережно їх усунути. Укладання паркету шляхом його приклеювання до основи слід доручити професійній паркетній компанії. Самостійне укладання може призвести до пошкодження паркету, забруднення паркету клеєм і помилок укладання. Детальна інформація про догляд за підлогою на www.hardwood-installation.eu

LT

Priežiūra: Lentos gamykloje apdorojamos: laku, UV alyva arba natūralia alyva. Grindims naudoti lentų gamintojo siūlomus priežiūros preparatus. UV alyva padengtas grindis rekomenduojama papildomai padengti priežiūros alyvos sluoksniu. Grindys alyvuotos natūraliu aliejumi, rekomenduojama iš karto po montavimo padengti Wax Care Plus priežiūros preparatu. Natūralia alyva padengtoms grindims būtina naudoti priežiūros preparatus: Wax Care Plus, Wash Care ir Magic Cleaner. Periodiškai ir reguliariai prižiūrint alyvuotas grindis galima pašalinti smulkias kasdienio naudojimo žymes. Medinės grindims labiausia kenkia vanduo ir smėlis. Patekus ant grindų vandens ar smėlio, grindis būtina gerai nuvalyti. Parketlenčių montavimą, klijuojant prie pagrindo, reikia patikėti profesionaliam parketlenčių montuoluij. Savarankiška montuojant galima pažeisti parkentes, užtepti parkentes klajais, padaryti montavimo klaidų. Išsami informacija apie grindų priežiūrą pateikiama www.hardwood-installation.eu.

LV

Kopšana: Dēlis rūpnieciski ir pārkļāts ar: laku, UV vai dabīgo eļļu. Dēļu kopšanai ieteicams izmantot dēļu ražotāja piedāvājumā pieejamos kopšanas līdzekļus. Ar UV eļļām pārkļātās grīdas pēc montāžas ieteicams apstrādāt ar papildu kopjošās eļļas kārtu. Grīdas, kas eļļotas ar dabīgo eļļu, iesakām aizsargāt uzreiz pēc montāžas, izmantojot kopšanas līdzekli Wax Care Plus. Ar dabīgajām eļļām pārkļāto grīdu uzturēšanai noteikti jāizmanto uzņēmuma ražotie kopšanas līdzekļi: Wax Care Plus, Wash Care un Magic Cleaner. Periodiski un regulāra eļļoto grīdu kopšana novērš nelielas nodulluma pazīmes, kas radušās ikdienas lietošanas rezultātā. Visielākais koka grīdu ienaidnīeks ir ūdens un smilts. Ja tie nokļuvuši uz grīdas tos nekavējoties ir jānotīra. Parketa uzlikšana, pielīmējot tie pie virsmas, būtu jāuztī profesionālam grīdu klāšanas uzņēmumam. Patstāvīga parketa uzlikšana var izraisīt tā bojājumu, nosmērēšanu ar limi un uzlikšanas kļūdas.. Sīkāka informācija par grīdas kopšanu pieejama mājas lapā www.hardwood-installation.eu

EST

Hooldus: Lauad on tehases viimistletud: lakiga, UV-õliga või naturaalse õliga. i põrandate hooldamiseks tuleb kasutada hooldusvahendeid laudade tootja tootevalikust. UV-õlidega õlitatud põrandaid on soovitatav katta pärast paigaldamist täiendavalt hooldava õli kihiga. Soovitav peale põranda paigaldamist kohe parketi pealispind vahatada WAX Care Plus. Naturaalsete õlidega viimistletud põrandate hooldamiseks tuleb tingimata kasutada firma hooldusvahendeid: Wax Care Plus, Wash Care ja Magic Cleaner. Õlitatud põrandate korraldise ja regulaarse hoolduse teostamine emaldab igapäevase kasutamise märgid. Suurimaks puikpõrandate vaenlasteks on vesi ja liiv. Nende põrandate sattuimise tuleb naod hoolikalt eemaldada. Parketi aluspinnale paigaldamine tuleb usaldada professionaalsele põrandakatete paigaldamise ettevõttele. Iseseisev paigaldamine võib põhjustada parketi kahjustusi, parketi liimiga määrdumist, paigaldusvigade esinemist. Kõdasist teavet põrandate hoolduse kohta leiate www.hardwood-installation.eu.

FIN

Hoito: Lauta on käsitelty tehtaalla lakalla, UV-öijyllä tai luonnonöijyllä. in laudoille suositellaan käytettäväksi valmistajan valikoimasta löytyviä puhdistus- ja hoitaineita. UV-öijytyille lattioille suositellaan asennuksen jälkeen lisäksi hoitoöijyn levittämistä pinnalle. Luonnonöijyllä öijytty lattiat on hyvä suojata heti asennuksen jälkeen Wax Care Plus- hoitainেella. Luonnonöijyttyjen lattioiden hoitoon on käytettävä ainoastaan in hoitotuotteita: Wax Care Plus, Wash Care ja Magic Cleaner. Säännöllinen ja määrärajoin tehty öijytytjen lattioiden puhdistus tasoiittaa jokapäiväisen käytön pieniä merkkejä. Puulattioille vahingollisempia ovat hiekka ja vesi. Hiekka ja vesi tulee poistaa huolellisesti lattialta. Parketin asennustaan liimaamalla on annettava ammattitaitoisen parketin asennusryhtyksen suoritettavaksi. Omatoiminen asennus voi aiheuttaa parketin vaurioitumisen, liikaantuminen liimasta sekä asennusvirheitä. Lisätietoja lattioiden puhdistamisesta sivulla www.hardwood-installation.eu.

CZ

Ošetřování: Prkno je finálně upraveno: UV lakem, UV olejem nebo přírodním olejem. Na podlahy používejte ošetřovací přípravky z nabídky výrobce desek. Na podlahy naolejované UV oleje a přírodními oleji se doporučuje po montáži nanést další vrstvu ošetršovacho oleje. Podlahy pokryté přírodním olejem doporučujeme ihned po pokládce ošetřit oživujícím prostředkem Wax Care Plus. Na podlahy upravené přírodními oleji používejte pouze ošetřovací přípravky firmy: Wax Care Plus, Wash Care a Magic Cleaner. Pravidelné periodické ošetřování olejovaných podlah vyrovnnává drobné známky každodenního používání. Největším nepřítelem dřevěných podlah je voda a písek. V případě, že jsou nanесeny na podlahu, důkladně je odstraňte. Montáž parket lepením k podkladu může provádět pouze profesionální parketařská firma. Neodborná montáž může vést k poškození parket, jejich znečištění lepidlem a dalším montážním chybám. Podrobné informace ohledně ošetřování a renouace podlah na www.hardwood-installation.eu

SK

Ošetřovanie: Dосka je finálne upravená: UV lakom, UV olejom alebo prírodným olejom. Na podlahy používajte ošetrujúce prípravky z ponuky výrobcu dosiek. Na podlahy naolejované UV olejami a prírodnými olejmi sa odporúča po montáži naniesť ďalšiu vrstvu ošetrujúcho oleja. Podlahy pokryté prírodným olejom doporučujeme ihned po pokládke ošetrít oživujúcim prostriedkom Wax Care Plus. Na podlahy upravené prírodnými olejmi používať len ošetrujúce prípravky firmy: Wax Care Plus, Wash Care i Magic Cleaner. Pravidelné periodické ošetrovanie olejovaných podlah vyrovnnáva drobné známky každodenného používání. Najväčším nepriateľom drevených podlah je voda a piesok. V prípade, že sú na podlahu nanesené, dôkladne je odstrániť. Montáž parkiet metódou lepenia k podkladu zverte profesionálnej firme, ktorá má náležitú znalosť a skúsenosti. Parkety sa následkom montáže vykonávajúje individuálne (neodborne) môžu poškodiť, zškynúť lepidlom, alebo môže dôjsť k montážnym chybám. Podrobné informácie týkajúce sa ošetrovania a renouace podlah na www.hardwood-installation.eu.

RO

Îngrijire: Din fabricație parchetul este finisat cu: lac, ulei UV sau ulei natural. Pantru podelele trebuie folosite produsele de îngrijire din oferta producătorului de parchet. Se recomandă ca podelele care au fost uleiate cu uleiuri UV, după montare să fie acoperite suplimentar cu un strat de ulei special pentru îngrijire. Se recomanda folosirea Wax Care Plus imediat dupa montarea parchetului. Pentru podelele finisate cu ulei natural trebuie neapărat folosite produsele de îngrijire ale companiei: Wax Care Plus, Wash Care i Magic Cleaner. În cazul în care podelele uleiate sunt periodic și regulat îngrijite pot fi îndepărtate semnale minore de pe urma utilizării de zi cu zi. Cel mai mare dușman al podelelor din lemn este apa și nisipul. În cazul în care pe podea se găsește unul din acești factori, acesta trebuie îndepărtat foarte bine. Montajul parchetului prin lipirea acestuia pe substrat ar trebui să fie încredințat unei firme profesioniste de montaj parchet. Montajul independent duce la deteriorarea parchetului, murdăria parchetului cu adeziv și erori de asamblare. Informații detaliate cu privire la îngrijirea podelelor veți găsi pe site-ul www.hardwood-installation.eu.

FR

Entretien: Le plancher est fini en usine avec: du vernis, de l'huile UV ou de l'huile naturelle. Pour les planchers, n'utiliser que les produits d'entretien proposés par le fabricant. Pour les planchers huilés avec des huiles UV, il est recommandé, après le montage, de passer une couche d'huile d'entretien. Il est recommandé de protéger le parquet huilé oxy immédiatement après la pose. Pour les planchers finis avec des huiles naturelles, il est obligatoire d'utiliser les produits d'entretien: Wax Care Plus, Wash Care i Magic Cleaner. La réalisation d'un entretien périodique et régulier des planchers huilés compense les petits signes d'usure quotidienne. Les plus grands ennemis des planchers en bois sont l'eau et le sable. En cas de présence sur le plancher, l'eau ou le sable doivent être soigneusement éliminés. La pose du parquet par collage doit être confiée à un professionnel du parquet. Le montage par soi-même peut conduire à une détérioration du parquet, à un salissement du parquet par la colle et à des erreurs de montage. Vous trouverez des informations détaillées sur l'entretien des planchers sur www.hardwood-installation.eu.

ES

Conservación: La tabla está acabada en fábrica con: barniz, aceite UV o aceite natural. Para los suelos se deben usar productos de conservación de la oferta del fabricante de tablas. Después del montaje, se recomienda cubrir adicionalmente los suelos aceitados con aceites UVcon una capa de aceite conservador. Justo despues de la instalacion de tarima recomendamos aplicar la capa protectora Wax Care Plus a los modelos de madera natural acabados con aceite natural. Para los suelos acabados con aceites naturales se deben usar obligatoriamente los productos de conservación de la empresa: Wax Care Plus, Wash Care y Magic Cleaner. La conservación periódica y regular de los suelos aceitados nivela las pequeñas marcas producidas por el uso diario. El mayor enemigo de los suelos de madera es el agua y la arena. Si llegan al suelo, hay que retirarlos minuciosamente. El montaje del parquet mediante su pegado al suelo debe realizarse por una empresa especializada. El montaje por cuenta propia puede provocar daños en el parque, ensuciamiento del mismo con el adhesivo y errores de montaje. Información detallada sobre la conservación de suelos en www.hardwood-installation.eu.

S

Skötsel: Golvrådan fabriksbehandlas med: lack, UV-olja eller naturolja. På golvrådor från ska endast skötselprodukter som erbjuds av brädans tillverkare användas. Golvrådor ytbehandlade med UV-olja rekommenderas att behandlas med skötselolja efter avslutad montering. Det rekommenderas att behandla naturoljade golv med Wax Care Plus direkt efter läggningen. På golv ytbehandlade med naturolja ska du obligatoriskt använda följande skötselprodukter från: Wax Care Plus, Wash Care och Magic Cleaner. Regelbunden och periodisk skötsel av golvrådor ytbehandlade med olja minskar tecken på vardagligt slitage. Vattn och sand är de största fienderna när det gäller ditt trägolv. Rengör dem noggrant i fall de hamnar på golvet. Du som behöver montera parkett med lim bör anlita ett professionellt golvläggningsföretag. Bestämmer man sig för att göra detta själv, riskerar man att skada golvet, smutsa ned parketten med lim eller begå monteringsfel. Det är viktigt att använda lim och primer avsedda för limning av parkett. Läs mer om golvskötsel på www.hardwood-installation.eu.

NO

Vedlikehold: Bord er ferdig overflatebehandlet med lakk, UV-olje eller naturolje. Gulv må vedlikeholdes med midler fra produsentens utvalg. I tilfelle gulv behandlet med UV-oljer anbefales det å påføre et tilleggslag med vedlikeholdsolje etter montering. Gulv dekket med naturlig olje, anbefales å beskytte med pleie middel Wax Care Plus rett etter montering. Gulv behandlet met naturolje må nødvendigvis vedlikeholdes med midler fra: Wax Care Plus, Wash Care og Magic Cleaner. Jevnt og regelmessig vedlikehold av oljebehandlet gulv fjerner små tegn for hverdagsbruk. Vann og sand er de to verste fiendene av tregulvet. Dersom det finnes vann og sand på gulvet, må de fjernes nøyaktig. Liming av parkettgulv bør utføres av fagfolk. Å legge gulv selv kan medføre at parketten blir skadet, forurenset med lim, eller at det blir lagt på en uriktig måte. Bruk lim og primer som er egnet for liming av parkettgulv. Flere opplysninger om vedlikehold av gulv på www.hardwood-installation.eu.

BG

Грижа за подовото покритие: Фабрично дърската е завършена с: лаково покритие, UV защитно масло или натурално масло. За подовите покрития Барлинек трябва да се използват средства за грижа и поддръжка от офертата на производителя на паркета. За подовите настилки омаслени с UV защитни масла се препоръчва след монтаж да се покрият с допълнителен слой масло. Препоръчва се веднага след монтажа на подове, покрити с естествено масло, да бъдат защитени с препарат за поддръжка Wax Care Plus. За подовите настилки, покрити с натурални масла трябва задължително да се използват препаратите за грижа и поддръжка на фирма Барлинек: Wax Care Plus, Wash Care и Magic Cleaner. Провеждането на периодични и редовни грижи за омаслените подове нивелира всички малки признаци на ежедневна употреба. Най-големият враг на дървените подови настилки са водата и пясъка. В случай на нанасяне върху пода на вода или пясък трябва старателно да почистите пода. Монтажът на паркета чрез лепене към основата трябва да се възложи на професионална фирма. Самостоятелният монтаж може да доведе до увреждане на паркета, замърсяване на паркета с лепило, допускане на монтажни грешки. Подробна информация относно грижата за пода ще намерите на страница www.hardwood-installation.eu.

NL

Verzorging: De plank wordt in de fabriek afgewerkt met lak, UV-olie of natuurlijke olie. Voor vloeren dienen verzorgingsproducten te worden gebruikt die door de producent van de plank worden aangeboden. Men adviseert een laag UV-olie geoliede vloeren na montage nog eens te bedekken met een maat verzorgende olie. Bij vloeren geolied met een natuurlijke olie wordt aangeraden om direct na de montage de onderhoudsmiddel Wax Care Plus te gebruiken. Voor vloeren die afgewerkt zijn met natuurlijke oliën dienen beslist de verzorgingsproducten van gebruikt te worden: Wax Care Plus, Wash Care en Magic Cleaner. Wanneer geoliede vloeren regelmatig worden verzorgd, worden de tekenen van dagelijks gebruik beperkt. De grootste vijanden van houten vloeren zijn water en zand. Wanneer dit op de vloer terechtkomt, dient dit goed verwijderd te worden. Het leggen van een parketvloer door deze te lijmen op de ondergrond moet worden toevertrouwd aan een professionele parketplaatser. Zelfmontage kan leiden tot de beschadiging van de parketvloer, vervuiling van het parket door de lijm, het ontstaan van montagefouten. Uitgebreide informatie over vloerverzorging kunt u vinden op www.hardwood-installation.eu.

DK

Vedligeholdelse: Pladerne er fra fabrikkens side afsluttet med: lak, UV olie eller naturlig olie. Til gulve fra bør der anvendes vedligeholdelsesmidler tilbed af producenten. For gulvne som er behandlet med UV olie anbefales det efter monteringen at efterbehandle dem med et lag plejende olie. Det tilrådes at gulvene, der er behandlet med naturlig olie, beskyttes umiddelbart efter montering med Wax Care Plus plejemiddel. For gulvne som er behandlet med naturlig olieer bør der ubetinget anvendes vedligeholdelsesmidler fra firmaet: Wax Care Plus, Wash Care og Magic Cleaner. Gennemførelse af periodisk og regelmæssig vedligeholdelse af olierede gulve udvisker de små tegn på daglig anvendelse. Trægulves største fjende er vand og sand. I tilfælde af vand eller sand på gulvet skal dette omhyggeligt fjernes. Montering af parketgulv ved limning til underlaget skal overlades til en professionel gulvlægger. Selvmontering kan medføre skader på parkettet, tilsudsning af parketgulvet med klebemiddel samt monteringsfejl. Detaljeret information om vedligeholdelse af gulve på www.hardwood-installation.eu.

TR

Bakım: Tahta, imalatçı tarafından cila boyası, UV yağı veya doğal yağ ile kaplanır. Yer döşemelerinin bakımında, tahta imalatçısının sunduğu malzemeler kullanımalıdır. UV yağı ile kaplanmış yerlerin, montajdan sonra bakım yağı ile silinmesi tavsiye edilir. Doğal yağ ile yağlanmış döşemelerin, montajdan hemen sonra Wax Care Plus bakım ilacı ile koruma altına alınmaları tavsiye edilir. Doğal yağlar ile kaplanmış yer döşemelerinin bakımında, mutlaka tarafından üretilmiş olan bakım malzemelerinin kullanılması gerekir: Wax Care Plus, Wash Care ve Magic Cleaner. Yağlanan yer döşemelerinin periyodik ve düzenli bakımının yapılması, günlük kullanımdan kaynaklanan küçük eksikleri düzeltir. Su ve kum, ahşap yer döşemelerinin en büyük düşmanıdır. Döşeme üzerinde bulunur bulunmaz temizlenmelidir. Zeminde yapılandırıl parke montajı profesyonel parke şirketi tarafından yapılmalıdır. Tek başına yapılan montaj; parkeye zarar vermeye, parkeye tutkal bulaşmasına ve montaj hatalarına neden olabilir. Yer döşemelerinin bakımı konusundaiki daha detaylı bilgi www.hardwood-installation.eu sayfasında bulunmaktadı.

SLO

Nega: Deske so tovarniško premazane: z lakom, UV oljem ali naravnim oljem. Za nego talnih oblog je treba uporabljati negovalna sredstva iz ponudbe proizvajalca desk. Talne obloge, prevlečene z UV olji priporoča se po opravljeni montaži nanesti še sloj negovalnega olja. Talne obloge oljene z naravnim oljem, priporočeno je obloge takoj po montaži premazati z negovalnim sredstvom Wax Care Plus. Za talne obloge, prekrite z naravnimi olji, je obvezno treba uporabljati negovalna sredstva podjetja: Wax Care Plus, Wash Care in Magic Cleaner. S periodično in redno nego napoljenih talnih oblog se nivoirajo morebitni majhni znaki vsakdanje uporabe. Največja nasprotnika lesenih talnih oblog sta voda in pesek. Če pride do njunega nanosa na lesena tla, ju je treba temeljito odstraniti. Lepljenje parketa na podlago je treba prepustiti profesionalnemu podjetju za polaganje parketa. Samostojna montaža lahko povzroči poškodovanje parketa, onesnaženje z lepilom, nastanek montažnih napak. Podrobne informacije o negovanju talnih oblog najdete na www.hardwood-installation.eu.

GR

Φροντίδα: Η σανίδα είναι εργοστασιακά έτοιμη με: βερνίκι, έλαιο UV ή φυσικό έλαιο. Στα άκαυστα χρησιμοποιούντα ολικά περιποίηση που προσφέρουντα από τον κατασκευητή της σανίδος. Στα δάπεδα που είναι επιστρωμένα με έλαιο UV συστήνεται μετά την τοποθέτηση επιπλέον επικάλυψη με στρώση ελαίου φροντίδας. Δάπεδα λιπασμένα με φυσικό λάδι, προτινείται να τα προστατέψετε αμώς αφού τα συνυρομολοήσετε με το μέσο περιποίησης Wax Care Plus. Στα δάπεδα που είναι επιστρωμένα με φυσικά έλαιο χρησιμοποιούντα υποχωρητικά προϊόντα φροντίδας της εταιρείας: Wax Care Plus, Wash Care και Magic Cleaner. Η διεξανγωγή περιοδικής και τακτικής φροντίδας των επιστρωμένων με έλαιο πατωμάτων, εξαλείφει τις μικροεπιπτώσεις της καθημερινής χρήσης.

Ο χειρότερος εχθρός των ζιλνικών πατωμάτων είναι το νερό και η άμμος. Σε περίπτωση ύπαρξής τους στο δάπεδο θα πρέπει να αφαιρεθούν προσεκτικά. Η συνυρομολόηση του παρκε με κόλληση στο στο υπόστρωμα πρέπει να αναθεθεί σε μια επαγγελματική εταιρεία συνυρομολόησης παρκέ. Το να εκτελέσετε τη συνυρομολόηση μόνοι σας μπορεί να προκαλέσει την καταστροφή του παρκέ, ακαθαρσίες στο παρκέ με κόλλα και σφάλματα συνυρομολόησης. Περισσότερες πληροφορίες σχετικά με τη φροντίδα των δαπέδων μπορείτε να βρείτε στην ιστοσελίδα www.hardwood-installation.eu.

HR

Održavanje: Daska je tvornički premazana: lakom, UV - uljem ili prirodnim uljem. Za podove koristiti sredstva za održavanje iz ponude proizvođača daske. Preporučujemo da podove nauljene UV uljima nakon montaze dodatno pokrijete slojem ulja za održavanje. Podove namazane prirodnim uljem preporučuje se odmah nakon postavljanja zaštititi sredstvom za zaštitu Wax Care Plus. Za podove pokrivene slojem prirodnog ulja obvezno koristiti sredstva za održavanje firme: Wax Care Plus, Wash Care i Magic Cleaner. Periodično i regularno održavanje napoljenih podova ublažava manje posledice svakodnevnog uporabe. Najveći neprijatelji drvenih podova su voda i pijesak. U slučaju kad se nađu na podu temeljno ih ukloniti. Postavljanje parketa lijepljenjem za pod treba povjeriti profesionalnoj parketarskoj tvrtki. Samostalno postavljanje može rezultirati oštećenjem parketa, prljanjem parketa uljima i nepravilnom upore. Detaljne informacije o održavanju podova nalaze se na www.hardwood-installation.eu.

I

Manutenzione: Il listone è rifinito in fabbrica: con vernice, olio UV od olio naturale. Per i pavimenti di devono essere usati i prodotti di manutenzione presenti nell'offerta del produttore del listone. Dopo la posa del pavimento trattato ad olio UV si raccomanda di trattarlo con una mano applicativa di rifinitura con l'olio di manutenzione. Pavimenti trattati con olio naturale, si raccomanda di proteggerlo con l'agente Wax Care Plus subito dopo il montaggio. Per i pavimenti trattati ad olio naturale si raccomanda di usare i prodotti di manutenzione di: Wax Care Plus, Wash Care e Magic Cleaner. La manutenzione periodica e regolare dei pavimenti trattati ad olio elimina i piccoli segni dell'usura quotidiana. L'acqua e la sabbia costituiscono il più grande nemico del pavimento in legno. In caso della loro presenza sul pavimento li si deve rimuovere accuratamente. Il montaggio del parquet mediante incollaggio deve essere eseguito da un'azienda professionale che si occupa della posa dei parquet. Montandolo da soli potremmo danneggiare il parquet, sporcarlo di colla o montarlo in modo sbagliato. Le informazioni dettagliate riguardanti la manutenzione e il rinnovo dei pavimenti si trovano sul seguente sito www.hardwood-installation.eu.

SR

Održavanje: Daska je fabrički premazana: lakom, UV - uljem ili prirodnim uljem. Za podove koristiti sredstva za održavanje iz ponude proizvođača daske. Preporučujemo da podove nauljene UV uljima posle montaze dodatno pokrijemo slojem ulja za održavanje. Preporučuje se da podove namazane prirodnim uljem odmah nakon postavljanja zaštitite sredstvom za zaštitu Wax Care Plus. Za podove pokrivene slojem prirodnog ulja obvezno koristiti sredstva za održavanje firme: Wax Care Plus, Wash Care i Magic Cleaner. Periodično i regularno održavanje napoljenih podova ublažava manje posledice svakodnevnog upotrebe. Najveći neprijatelji drvenih podova su voda i pesak. U slučaju kad se nađu na podu temeljno ih ukloniti. Ugradnju parketa uz pomoć lepljenja treba poveriti profesionalnoj firmi za parketaške usluge. Samostalno postavljanje može dovesti do oštećenja parketa, prljanja parketa lepljenom, nastanka grešaka prilikom ugradnje. Detaljne informacije o održavanju podova nalaze se na www.hardwood-installation.eu.